



RAPPORT D'ACTIVITÉ 2022

SOLiHA
SOLIDAIRES POUR L'HABITAT

MÉTROPOLE NORD



1. Activer le lien social page 14



3. Agir pour un habitat durable page 32



2. Bâtir la solidarité page 22



4. Evoluer et gagner en agilité page 40

3 questions à Marie-Françoise Lavieville, présidente de SOLIHA Métropole Nord

Quel regard portez-vous sur l'année 2022 ?

L'année 2022 a été pleine de contrastes. Ses premiers mois ont été marqués par le soulagement de voir s'éloigner peu à peu la crise du covid, éprouvante pour les salariés comme pour les publics accompagnés. Un nouvel élan était donné à l'activité de l'association et l'on pouvait enfin reparler d'avenir. Le temps fort me semble avoir été celui de l'élaboration collective du projet stratégique « horizon 2025 » et de sa présentation au cours de l'assemblée générale de juin 2022.

Le redressement de l'association s'est poursuivi nettement et les difficultés semblaient derrière nous.

Le projet de constitution d'une foncière à vocation sociale avec Vilogia a connu une étape décisive à l'automne.

Mais 2022 a également été l'année du retour de l'inflation avec ses conséquences lourdes : renchérissement du coût des matières premières, ralentissement des chantiers voire renoncement à certains projets de réhabilitation, hausse spectaculaire du coût de l'énergie nous obligeant à prendre des mesures drastiques de sobriété énergétique.

Conséquences lourdes aussi pour les ménages accompagnés que cette inflation fragilise un peu plus.

Enfin, la charge de travail a été importante pour les équipes au second semestre, notamment du fait de la réalisation concomitante de deux contrôles : celui de l'ANCOLS centrée sur la MOI et celui de la Cour Régionale des Comptes

Année à double facette donc qui a une fois de plus mis à l'épreuve notre association mais qui a également souligné ses capacités de rebond.

A la lumière de ces constats, quelle place et quel rôle doit jouer SOLIHA Métropole Nord sur le territoire métropolitain ?

Tout d'abord cette année 2022 ne peut que conforter la pertinence de notre projet social au service des ménages fragiles ou en difficultés. Pour ceux-ci, la période est rude, et SMN doit continuer à être présent pour les accompagner toujours mieux.

Les résultats déjà obtenus en termes d'amélioration de la situation financière et d'organisation, et l'obtention de marchés importants par la MEL montrent que la confiance dans la capacité de SMN à être un acteur majeur dans un certain nombre de domaines est revenue chez nos principaux soutiens. Cette place retrouvée doit également permettre de nouer et renforcer des partenariats, tant avec les autres acteurs associatifs qu'avec les bailleurs sociaux, les collectivités, les acteurs privés.

SMN doit également poursuivre ses actions dans l'innovation, afin d'être mieux armée face aux aléas d'un contexte politique et social très incertain et aux défis de notre temps.

Dans cet effort, la gouvernance doit prendre toute sa part aux côtés de la direction de SMN et de ses salariés, ce qu'elle continuera à faire.

Quelles sont les actions prioritaires que SOLIHA Métropole Nord doit mettre en œuvre, à court et moyen terme et sur son territoire ?

En termes de perspectives, la priorité me semble être de rendre opérationnel le projet stratégique, en trouvant les voies et moyens d'y associer l'ensemble des salariés et la gouvernance. Ce n'est pas une tâche aisée mais il nous faut capitaliser la mobilisation et l'élan qui ont caractérisé la première phase de conception.

Et puisqu'un des axes du projet stratégique concerne une meilleure mobilisation de la gouvernance, le temps me semble venu de lancer une réflexion sur les différentes manières d'élargir le bénévolat sous toutes ses formes, et d'accroître le cercle des personnes prêtes à soutenir notre association avec plusieurs niveaux d'engagement possibles, tout en réfléchissant sur le fonctionnement des différentes instances de gouvernance.

Sur le territoire, SMN doit relever le défi de l'accompagnement à la transition énergétique, à travers le programme Amelio plus sur le territoire métropolitain. L'accroissement du niveau d'activités s'accompagne d'un changement de taille des équipes, de nouvelles méthodes de travail et de reporting, de gestion de trésorerie qui sont autant de chantier.

S'agissant du patrimoine, l'association devrait désormais disposer d'un outil de connaissance et de suivi performant, le PGSP, qui améliorera la prévision des travaux à réaliser. L'entrée définitive de Vilogia au capital de BLI par la levée des conditions suspensives devrait également relancer la réhabilitation du patrimoine.

En matière d'accompagnement des publics, nous restons bien sûr tributaires des évolutions des politiques publiques. Pour mobiliser des moyens, saisir des opportunités (celle du plan Logement d'abord 2 par exemple), il nous faut continuer toujours à être flexible et réactif.

Enfin, rappelant que SMN est partie prenante d'un réseau régional et national, où elle tient une place particulière liée à sa taille et à son histoire, elle se doit de jouer un rôle actif dans les réflexions menées à ces différents niveaux, et d'être moteur dans l'innovation, sans laquelle nul avenir n'est possible.

Dynamisme, innovation, insertion dans le territoire, inscription dans la transition énergétique, ces orientations se traduisent d'ores et déjà dans le présent rapport d'activité dans une version totalement renouvelée. Bonne lecture à tous.

Marie-Françoise Lavieville
Présidente du conseil
de surveillance



SOLIHA Métropole Nord

SOLIHA Métropole Nord est une **association historique** qui vient en aide aux personnes en difficulté et améliore leur condition d'habitat **depuis plus de 60 ans** sur le territoire de la Métropole Européenne de Lille. Notre **ancrage territorial** et notre connexion à la **réalité du terrain** nous permettent d'être au plus près des publics vulnérables et de développer toujours davantage de **solutions** pour répondre à leurs **besoins spécifiques**.

Notre particularité ? Le « **aller vers** » ! Nous nous rendons chez les habitants afin de les accompagner au mieux pour une **inclusion sociale durable**.

L'association joue pleinement son **rôle sociétal** sur le territoire : par son engagement social auprès des publics les plus fragiles bien sûr, mais également du fait de sa participation active à la **transition écologique** en participant à la rénovation durable de plus de 500 logements anciens, dégradés et en coeur de ville, par an. Ces logements **adaptés aux besoins** des publics accompagnés par SOLIHA Métropole Nord et à Hautes Performances Énergétiques, nous permettent d'assurer un **droit au logement** aux personnes les plus vulnérables de notre territoire.

Engagée dans un **mouvement national** de 135 associations, SOLIHA Métropole Nord gère plus de **3 000 logements et hébergements** répartis sur toute la métropole, offrant ainsi des solutions de logements à des ménages en grande précarité. Aujourd'hui, ce sont plus de **250 salariés et bénévoles** qui s'engagent au quotidien pour porter notre projet associatif et aider plus de **8 000 ménages** chaque année au travers de nos 4 valeurs fortes :

- **L'HUMANISME** : Accueillir, écouter et accompagner les personnes en difficultés « Croire en leurs capacités à agir en toute autonomie »
- **LA SOLIDARITÉ** : Basée sur le « respect et la reconnaissance de la dignité des personnes »
- **LA JUSTICE SOCIALE** : Axée sur le « vivre ensemble et la cohésion sociale »
- **L'ENGAGEMENT** : Concrétisé par la « volonté d'agir et d'entreprendre ensemble » pour l'accès à un habitat durable et adapté

MEMBRES DU CONSEIL DE SURVEILLANCE DE SOLIHA METROPOLE NORD



Marie Françoise Lavieville
Présidente du Conseil de Surveillance
de SOLIHA Métropole Nord



Philippe Beauchamps



Christophe Becuwe



Xavier Benoist



Michel Constans



Carole Dessaint



Alain Dhee



Eric Skyronka



Kévin Holterbach



Caroline Le Dantec



Hélène Moeneclaey



Martine Pattou



Didier Personne

MEMBRES DU COMITÉ DE DIRECTION



Marcel-Alain Lequenne
Directeur Général



Francis Akli
Directeur Général
Adjoint



Céline Onillon
Directrice du Patrimoine et de
la Gestion Locative Adaptée



Stéphane Sylvestre
Secrétaire Général



NOS ACTIVITÉS

L'ACCOMPAGNEMENT SOCIAL



Permettre à chacun d'accéder à un logement, d'y rester et de favoriser l'insertion

- SOLIHA accompagne les publics dits fragiles et vulnérables au travers d'un **suivi social individuel**. Il propose une offre de logement adaptée, couplée à des actions collectives pour recréer du lien social au contact des autres.

+ de
6 000 ménages accompagnés

LA RÉHABILITATION ACCOMPAGNÉE



Un savoir-faire au service de l'amélioration de l'habitat privé

- SOLIHA aide les propriétaires dans la rénovation durable de leur logement ou de leur copropriété et **apporte son expertise dans la lutte contre l'habitat indigne, l'amélioration de la performance énergétique et l'adaptation du logement**.

+ de
1 000 projets accompagnés

LA GESTION LOCATIVE ADAPTÉE



Assurer une gestion locative adaptée et de proximité

- SOLIHA propose **une gestion locative attentive et rapprochée, reconnue et agréée par l'Etat** se déployant à la fois dans le parc de logements d'insertion SOLIHA, et dans le cadre de la gestion d'un parc privé à des fins sociales.

+ de
3 000 logements d'insertion gérés

LA RÉHABILITATION D'HABITAT D'INSERTION



Produire des logements à hautes performances énergétiques et adaptés aux besoins

- SOLIHA développe une offre de logement d'insertion, fonctionnel et économe, grâce à **une équipe de professionnels mobilisant un savoir-faire spécifique sur la production et la réhabilitation de logements anciens ou dégradés destinés à des publics fragiles**.

+ de
130 logements bénéficiant d'un projet de réhabilitation

LA CONDUITE DE PROJETS DE TERRITOIRE



Accompagner les collectivités dans leurs stratégies opérationnelles de développement territorial

- SOLIHA participe à l'élaboration, au développement et à la mise en oeuvre des politiques et opérations permettant de mieux répondre aux besoins des territoires. L'association **répond aux problématiques spécifiques liées à l'habitat** au travers d'expertises, d'études, d'animation de dispositifs opérationnels et d'accompagnements des publics.

+ de
100 partenaires accompagnés sur notre territoire

NOS RESSOURCES

FINANCIÈRES :

26 282 K€

de budget annuel

HUMAINES :

+ de **250**
salariés et bénévoles



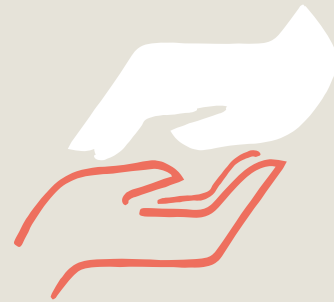
EN 2022



NOS VALEURS

ACCOMPAGNENT
NOS ACTIONS

Humanisme
Solidarité
Justice sociale
Engagement

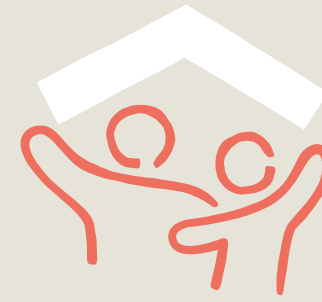


ACTIVATEUR DE LIEN SOCIAL

près de
21 000
PERSONNES
RENCONTRÉES

6 798 ménages
à leur domicile

636 partenaires
mobilisés sur le territoire
de la MEL



BÂTISSEUR DE SOLIDARITÉ

662
REMISES
DE CLÉS

99 ménages
sans domicile relogés dans
le parc de SOLIHA MN

représentant
1,5 millions d'euros
de coûts évités*



ACTEUR DE L'HABITAT DURABLE

550
LOGEMENTS
RÉNOVÉS

16 Millions d'euros
de travaux générés,
réalisés par des
entreprises locales

737 tonnes de CO2
économisées

* Calcul réalisé sur la base du R.I. du Sénat
n° 632 (2020-2021)

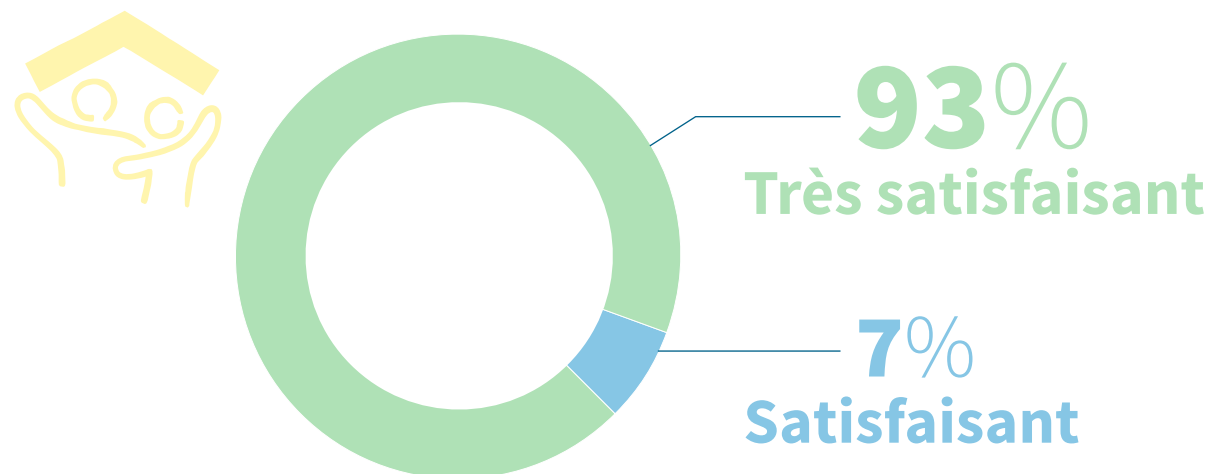


NOUS LEUR AVONS DEMANDÉ LEUR AVIS

SOLIHA Métropole Nord attache une grande importance à la satisfaction des bénéficiaires de ses services. L'association est au cœur d'une démarche de qualité de service reconnue par une certification QualiCert délivrée depuis 2014 par un organisme indépendant. Avec cette certification, SOLIHA Métropole Nord s'engage à un haut niveau de qualité de service qu'il soit dispensé à des demandeurs, des partenaires, des financeurs ou des commanditaires. Les enquêtes de satisfaction, réalisées chaque année pour nos différents dispositifs sont le reflet de ce haut niveau d'exigence.

Activateur de lien social

Accompagnement au relogement :

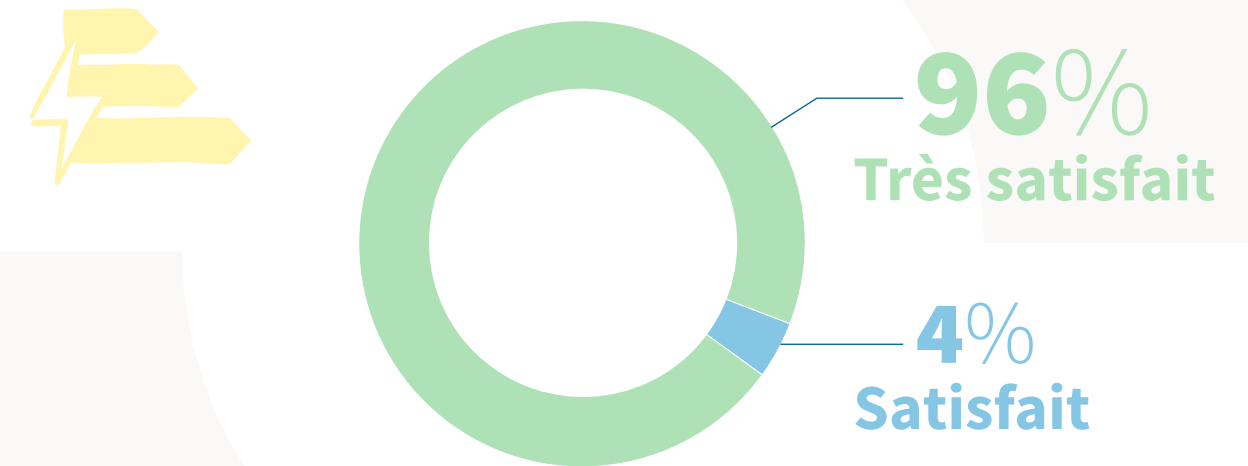


Source enquête de satisfaction 2022 dispositif DALO*

* Le DALO (Droit Au Logement Opposable) est un dispositif d'état permettant aux demandeurs d'un logement social, dans certaines situations précises, de voir leur demande reconnue comme prioritaire et ainsi se voir proposer une solution de logement digne dans les 6 mois.

Agir pour un habitat durable

Conseils reçus sur l'amélioration de la performance énergétique des logements :

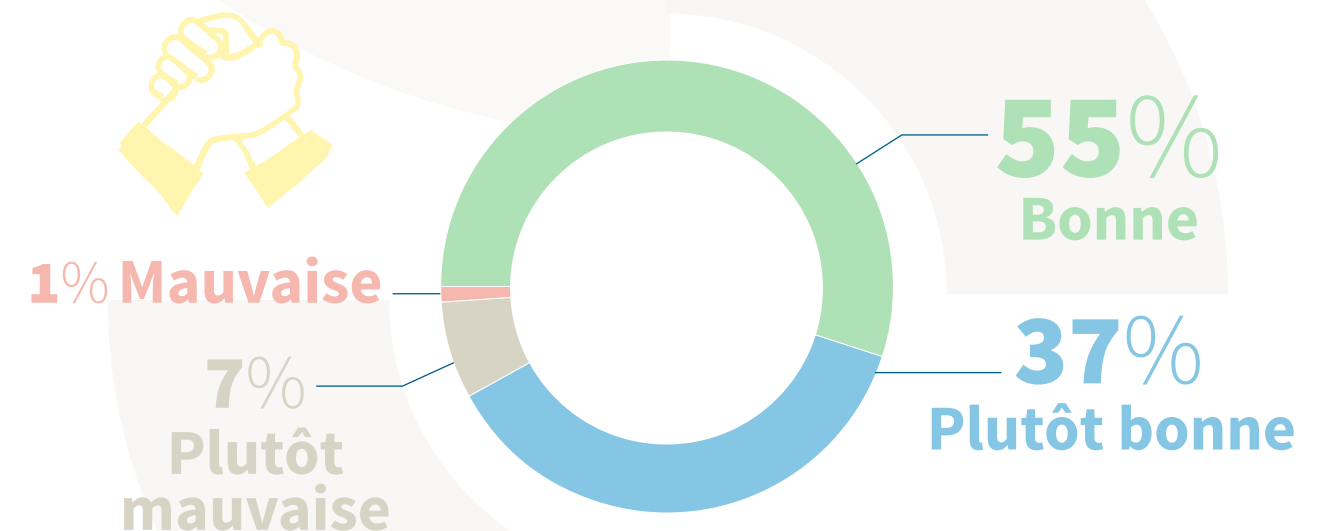


Source enquête de satisfaction 2022 dispositif AMELIO +*

* AMELIO + est un dispositif de la MEL proposant un accompagnement technique et financier par des conseillers spécialisés pour améliorer son logement.

Evoluer et gagner en agilité

La conciliation vie privée/vie pro à SOLIHA :



Source Baromètre collaborateur 2022



7. ACTIVER LE LIEN SOCIAL



Dans le contexte social actuel où la pauvreté gagne sans conteste encore du terrain, les populations les plus fragiles et vulnérables de la MEL en sont davantage affectées.

Ainsi, la question de leur accompagnement vers un accès et un maintien durable dans l'habitat revêt un caractère plus essentiel et déterminant dans la lutte contre les phénomènes de décrochage, d'isolement, de rejet, voire d'exclusion durable.

Aussi, sur le terrain, il fut donc primordial de poursuivre, maintenir et renforcer le lien social, cher à notre projet associatif et notre pédagogie globale d'intervention : un lien humain, solidaire, de proximité déployé au quotidien, par nos divers professionnels mobilisés au cœur des réalités de vie des populations en difficulté.

En 2022, les équipes se sont une nouvelle fois engagées et ont permis une présence, une écoute et un soutien au travers des nombreuses actions d'accompagnement individuel et collectif.

Cette mobilisation s'est faite en proximité, au sein de l'habitat et des nombreuses permanences sociales, afin de garantir ce lien social essentiel aux populations les plus précarisées.

Ces actions indispensables ont contribué à garantir et développer l'accès aux droits des ménages, à faire progresser leurs capacités d'autonomie notamment dans l'habitat tout en favorisant leur inclusion sociale et citoyenne.

Activer le lien social en accompagnant le parcours logement, en agissant au plus près des ménages tout en rapprochant les personnes et ce en lien étroit avec les nombreux partenaires, telle fut l'ambition portée et animée au quotidien par les équipes de professionnelles qu'il convient ici de saluer et remercier !



Activer le lien social a été l'ambition portée et animée au quotidien par les équipes de SOLIHA MN



Francis Akli
Directeur Général Adjoint



ACCOMPAGNER LES MÉNAGES DANS LEUR PARCOURS LOGEMENT

4 408
ménages
accompagnés



Quelles que soient les **difficultés** qu'éprouvent les personnes quant à leur **situation logement**, nos Travailliers Sociaux et Agents de Médiation Locative Sociale se sont **mobilisés** et n'ont cessé dans ce contexte social tendu et fragile, d'apporter aux ménages une aide, une écoute, un soutien, une disponibilité.

Ils ont engagé des **accompagnements logement** fondés sur le **lien social**, vecteur d'inclusion et **rempart contre la « spirale » de l'exclusion**.

Ces accompagnements axés sur le bien-être et l'**amélioration des conditions de vie** des personnes se sont **déployés en proximité**, au cœur de la réalité vécue par les publics.

En 2022, accueillir et **prendre en compte la personne dans sa globalité et dans sa réalité** fut l'engagement de nos équipes présentes au quotidien. La **finalité** étant de permettre aux ménages d'**accéder progressivement** à une **autonomie** tout en étant **acteurs de leurs projets** d'insertion par l'habitat.

737
permanences
sociales



Déployées au sein des structures : mairies, points d'accueil du Département ou lieux associatifs. Les **nombreuses permanences** sectorisées présentes au **cœur des villes** de la métropole sont essentielles pour **prendre en compte**, accueillir et **traiter les demandes d'accompagnement logement** orientées notamment par nos partenaires institutionnels ou associatifs.

Elles constituent un **atout essentiel** et déterminant pour **garantir notre ambition d'être accessible** « coûte que coûte » et ainsi assurer un lien humain pour les publics en difficulté.

41 dispositifs
mobilisés



Grâce aux **nombreux dispositifs** d'accompagnement mobilisés, nos équipes ont pu prendre en compte et **apporter des réponses à la multiplicité des difficultés** que rencontrent les ménages en mal logement. Ces dispositifs émanant des **politiques publiques** sont indispensables aux diverses actions d'accompagnement et projets d'intervention déployés sur les territoires.



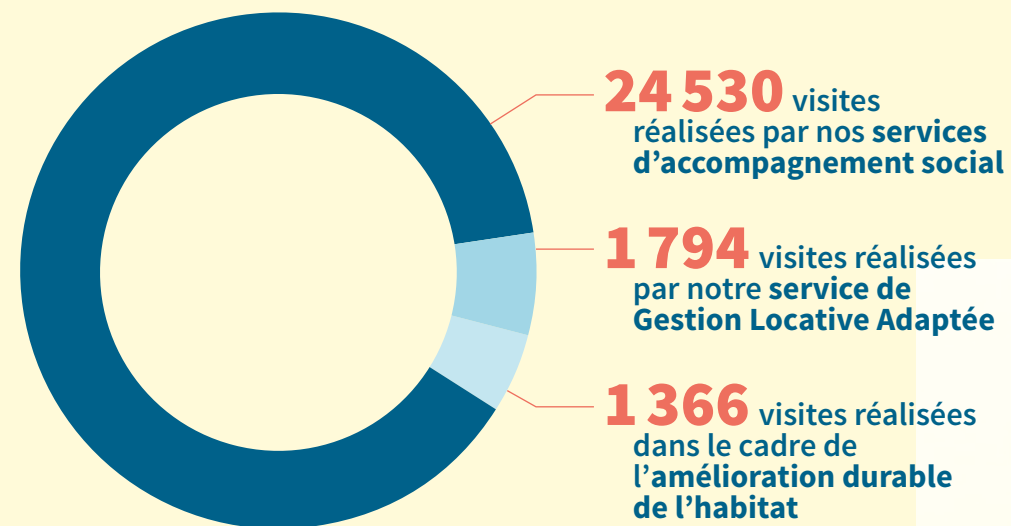
AGIR AU PLUS PRÈS DES MÉNAGES

27 690
visites à domicile
réalisées



Depuis la création de l'accompagnement social lié au logement, l'ambition de **SOLIHA Métropole Nord** a toujours été d'**agir au plus près des ménages** en grande difficulté en privilégiant les visites à domicile.

Elles permettent d'agir en **proximité** et favorise une **meilleure compréhension** des situations sociales. Ce que nous appelons le « **aller vers** » fait partie intégrante de la **relation de confiance** qui doit s'instaurer dans les rapports aux ménages.



7 957
demandes
de locataires
traitées

Tout au long de son occupation du logement, le **ménage peut nous contacter** pour des **demandes d'interventions techniques**, des **questionnements sur les charges locatives** ou encore sur les **relations de voisinage**. Ces demandes entraînent un suivi rapproché et attentif de la part de nos équipes



43 132
appels entrants
et sortants traités

SOLIHA Métropole Nord, déploie au quotidien une **gestion locative sociale** adaptée pour être au **plus près des locataires**.

Nous nous engageons à **assurer un accueil physique et téléphonique** permettant à nos locataires et hébergés de **nous contacter le plus facilement possible**.



RAPPROCHER LES PERSONNES

559 accompagnements collectifs

dont

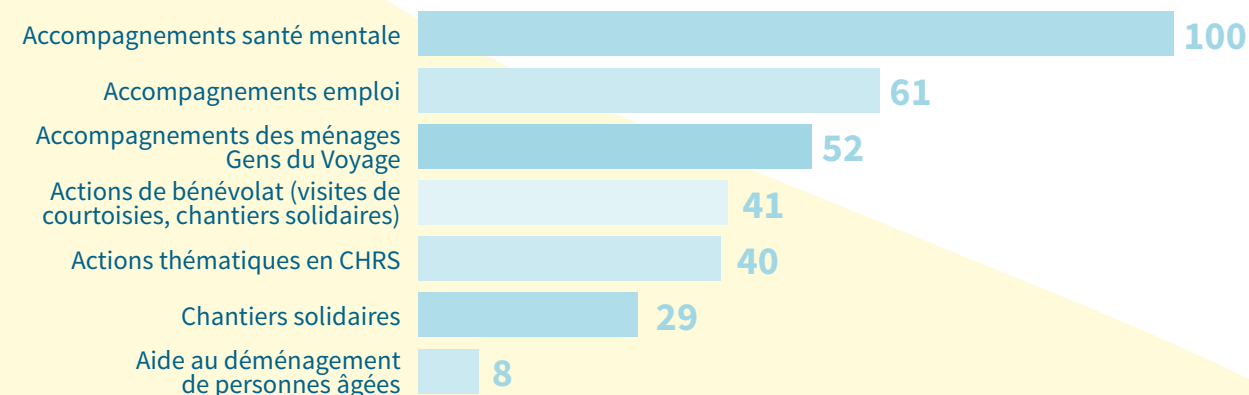
112 actions menées dans le cadre de l'accompagnement de locataires

432 actions menées auprès de publics en hébergements d'urgence ou temporaire

15 actions menées en Pensions de Famille



331 accompagnements et actions thématiques



1. Activer le lien social | p.21

Les dynamiques collectives et accompagnements spécifiques sont inscrits **au cœur de notre projet social**. Ils permettent une **participation des habitants** et contribuent à renforcer l'accompagnement social individuel. Ils **renforcent la personne** dans son pouvoir d'agir et permettent la **levée de freins** au maintien dans le logement.

En 2022, SOLIHA Métropole Nord a engagé une diversité d'actions collectives sur les différents territoires de la MEL. Nous sommes particulièrement intervenus autour de l'**appropriation du logement** et du **vivre ensemble** au sein des collectifs et courées, du **maintien à domicile des personnes vieillissantes**.

Nos accompagnements spécifiques ont porté sur deux thèmes dominants, assurer une meilleure prise en compte des problématiques de **santé mentale** et de favoriser une **insertion professionnelle des personnes éloignées de l'emploi**.

Notre action de prévention santé s'est réalisée au travers l'action C.L.A.S (Coordination Logement d'Abord et Santé), portée par un **consortium d'acteurs** mobilisés en partenariat sur cet enjeu.

Enfin, sur le volet emploi, notre action a porté sur une expérimentation d'un **accompagnement jumelant le logement et l'emploi**, déployé grâce à l'aide de la Fondation Call&Care. Cette initiative nous a permis de **formaliser notre offre de service** visant la **détection**, la **captation** et la **remobilisation des publics très éloignés de l'emploi** et n'ayant **pas recours au droit commun**. Nous souhaitons ainsi nous intégrer longuement dans la dynamique portée par France Travail et proposer à nos publics de réelles solutions d'insertion durable.



ZOOM SUR Le projet « Sportez-vous bien ! » du CHRS Maison Familiale

Le CHRS Maison Familiale accueillant des **femmes victimes de violences conjugales**, il nous semblait pertinent de développer un **projet autour du sport et du corps**. En effet, les violences conjugales qu'elles ont subies affectent l'image et la confiance en soi et en l'autre, ainsi que la capacité de se projeter vers un avenir plus serein.

Les femmes ont pu bénéficier d'un **programme de 3 activités sportives** visant l'amélioration de leur **bien-être**.

Les activités proposées par cycle de 3 à 4 mois, une fois par semaine, furent ponctuées par des interventions d'une nutritionniste et de points réguliers avec le psychologue de la structure.

LE YOGA : les participantes ont pris conscience de leur corps et se sont recentrées afin de retrouver un équilibre physique et psychologique.

L'ESCALADE : le fait de se dépasser a permis aux hébergées de reprendre confiance et de valoriser leurs capacités.

LE SELF DÉFENSE : il ne s'agissait pas d'apprendre à se battre mais de mieux appréhender des situations de violence et à se protéger tout en prenant en compte son environnement.





2. BÂTIR LA SOLIDARITÉ



Bâtir la solidarité, c'est permettre à un public en difficulté, souvent éloigné des dispositifs d'attribution de droit commun, d'obtenir un logement à loyer très modéré, permettant ainsi sa réinsertion et de commencer un parcours résidentiel dans de bonnes conditions.

Le logement est souvent la première marche permettant l'insertion.

Face aux enjeux actuels, climatiques et énergétiques, nous avons à cœur de nous inscrire dans une rénovation de notre parc pour offrir des logements de qualité et peu énergivores.

L'année 2022 a été marquée par la réalisation sur notre parc de logement d'un Plan Stratégique de Patrimoine, permettant entre autres, de programmer sur plusieurs années des travaux de réhabilitation d'envergure ou de rénovation thermique des logements.

Chaque année, nous renouvelons notre ambition d'être présent pour répondre aux besoins des publics les plus fragiles et vulnérables, en les accompagnant grâce à des dispositifs spécifiques tout en leur offrant un habitat de qualité, correspondant à leur situation. La diversité de notre offre de logements (habitat diffus, pension de famille, CHRS, hébergements d'urgence...) nous permet de répondre aux besoins de façon la plus adaptée possible et d'être une réponse complémentaire aux logements du parc HLM. C'est en cela que nous sommes un acteur incontournable de la solidarité sur le territoire.



L'accès au logement est la première marche permettant l'insertion

Céline Onillon
Directrice du patrimoine
et de la gestion locative
adaptée

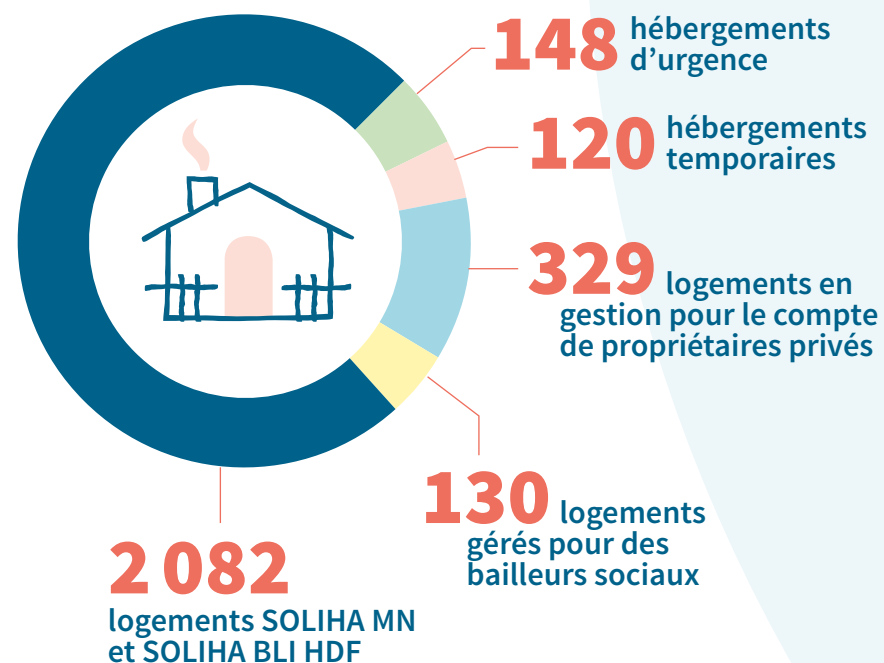


CONSTRUIRE UNE OFFRE DE LOGEMENTS ADAPTÉS

2 809 logements gérés

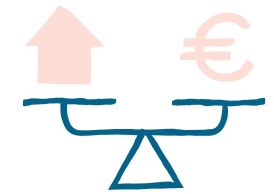
SOLIHA Métropole Nord gère un **parc immobilier diffus et varié**. Si la **majorité du patrimoine appartient à l'association** ou à notre coopérative de production de logement d'insertion SOLIHA BLI, une partie est également gérée pour le compte de bailleurs sociaux ou privés ayant fait le choix de la location solidaire.

Le projet de développement de notre parc de logement d'insertion via SOLIHA BLI HDF (présenté page 26) permettra d'augmenter le nombre de logement géré par l'association et de proposer ainsi **davantage de solutions logements** pour les ménages modestes accompagnés. Le projet de partenariat avec notre coopérative SOLIHA BLI Hauts-de-France et VILOGIA (voir pages suivantes) va nous permettre d'inverser la courbe.



810 logements visités et diagnostiqués pour le déploiement d'une stratégie patrimoniale

20 logements vendus



Nous nous sommes fixé le défi de **mieux connaître et maîtriser notre parc**, en développant une stratégie patrimoniale, c'est pourquoi nous avons lancé en 2022, un PSP (Plan Stratégique de Patrimoine). **810 logements** ont été **visités et diagnostiqués** par notre partenaire HTC. Ces visites ont permis de réaliser un **plan pluriannuel d'entretien (PPE)** à **10 ans** : identifier les travaux de maintenance, de réhabilitation énergétique, de réhabilitation lourde ou encore de désengagement. En 2022, nous avons procédé à une **vente de 20 logements**. Ces dernières sont nécessaires pour permettre à la fois de répondre à un besoin de trésorerie mais aussi de financer les fonds propres de nos opérations de réhabilitation.



SOLIHA BLI HDF, notre coopérative de production de logement d'insertion

SOLIHA BLI Hauts-de-France est une Société Anonyme Coopérative d'Union Économique et Sociale qui regroupe **7 coopérateurs des Hauts-de-France et des Ardennes** (SOLIHA Ardennes, Douaisis, Flandres, **Métropole Nord**, Pas-de-Calais, Somme et PAC-LOGT Hainaut-Cambrésis).

Sa création en 1996 répondait à un objectif fixé par la Caisse des Dépôts et Consignations de **mutualiser au niveau régional** le développement immobilier du mouvement SOLIHA. La coopérative porte **plus de 2.000 logements** dont la gestion est confiée aux SOLIHA locaux. **SOLIHA Métropole Nord** est le coopérateur le plus important (65% de son patrimoine) et l'actionnaire majoritaire de cette société.

Convaincue de la nécessité de nouer des **partenariats structurants** SOLIHA BLI HDF s'est lancée, durant l'année 2022, dans une réflexion autour de l'ouverture de son capital à un bailleur social. L'objectif principal de cette opération étant de **solidifier le modèle économique** de la Maîtrise d'Ouvrage d'Insertion et de permettre à ses coopérateurs de loger davantage de ménages en difficulté.

SOLIHA BÂTISSEUR DE LOGEMENT D'INSERTION
SOLIDAIRES POUR L'HABITAT
HAUTS-DE-FRANCE



UN PARTENARIAT INNOVANT AU SERVICE DU LOGEMENT D'INSERTION

L'opération partenariale SOLIHA - Vilogia

Vilogia a fait part de son souhait d'entrer au capital de la coopérative afin de participer activement à son activité. Reconnaisant ainsi l'expertise des SOLIHA dans l'accompagnement des ménages fragiles et dans la Maîtrise d'Ouvrage d'Insertion (MOI) qui pourrait lui permettre de réhabiliter une partie de son parc de logements en diffus à destination des publics prioritaires.

En contrepartie, Vilogia apporterait des moyens financiers et humains permettant de développer le logement d'insertion dans la région Hauts-de-France et de consolider la structure financière de SOLIHA BLI HDF. Dans ce cadre, la recapitalisation de la coopérative (+1 M€ environ) et la conclusion d'une convention de compte courant d'associé entre la SOLIHA BLI HDF et Vilogia permettraient de consolider le modèle économique. Par ailleurs, l'apport en compétences (financières, de maîtrise d'ouvrage et de gestion locative) de Vilogia participera à l'amélioration de la performance globale de la structure.

De son côté, SOLIHA Métropole Nord apportera à SOLIHA BLI HDF ses compétences en matière de MOI. Cela permettra à la coopérative de piloter les travaux de rénovation du parc de logements sociaux qu'elle détient sur l'ensemble du territoire des Hauts-de-France. Ces nouveaux moyens mis à disposition lui donneront la capacité à exercer l'agrément de maîtrise d'ouvrage d'insertion et d'accélérer le rythme

des réhabilitations du parc existant. Les coopérateurs pourront ainsi proposer une meilleure offre de logements et contribuer à l'atteinte des objectifs climatiques via l'amélioration thermique de leur parc.

Enfin, SOLIHA Métropole Nord consolidera son activité de gestion locative adaptée en augmentant significativement son nombre de logements gérés en échange d'une rémunération conforme à la spécificité de sa prestation. Ces centaines de logements complémentaires permettront à l'association de proposer de nouvelles solutions d'habitat durable et de qualité aux ménages accompagnés sur le territoire.



Marcel-Alain LEQUENNE
Président du directoire
de SOLIHA BLI
Hauts-de-France

SOLIHA BÂTISSEUR
DE LOGEMENT
D'INSERTION
SOLIDAIRES POUR L'HABITAT
HAUTS-DE-FRANCE

Réinventer les façons de bâtir, de loger, d'accompagner

Le logement est un élément essentiel de l'intégration dans la société. Sans logement, pas de vie en société. Pour Vilogia, pionnier du logement des salariés modestes au cœur des bassins d'emploi, la mission sociale de SOLIHA est utile aux territoires et à la société. Je dirais même "essentielle".

Nous n'avons pas été les premiers à répondre à l'appel de candidature de SOLIHA, mais nous sommes allés au bout du projet. Pourquoi ? Par goût de participer à la solution de problèmes complémentaires du nôtre. Par conviction aussi que développer une solution logement pour les plus défavorisés est possible à condition de trouver un modèle économique viable.

Ce que nous avons proposé c'est de scinder le bâti de l'accompagnement social. De plus, les 500 logements apportés par Vilogia à la coopérative SOLIHA BLI confortent l'assise financière de l'association qui retrouve une marge de manœuvre. Parallèlement, le partage de nos fournisseurs promet d'optimiser ses ressources.

Le partenariat avec SOLIHA Métropole Nord relève, comme tous les partenariats de Vilogia, d'un objectif de compétitivité partagé. La conjugaison de nos savoir-faire en matière technique, de gestion sociale et de gestion locative enrichira les deux parties et bénéficiera, au final, à l'habitat très social et à ses locataires.

Notre premier chantier sera d'accélérer la réhabilitation énergétique du parc pour loger sans attendre davantage de familles en grande précarité : nous visons 60 à 80 logements dès 2023. Au-delà, nous envisageons de construire ensemble de nouveaux logements d'insertion.

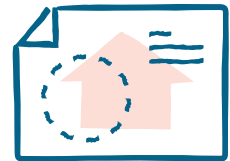
Cette collaboration enrichit la raison d'être de Vilogia : réinventer les façons de bâtir, de loger, d'accompagner pour faire de l'habitat abordable un lieu moteur de la vie urbaine et du lien social, indispensable réponse à la recherche d'une meilleure cohésion de la société.



Jean-Pierre GUILLON
Président du Conseil de
surveillance de Vilogia S.A.


vilogia

MAINTENIR UNE OFFRE DE LOGEMENTS ADAPTÉS



52 logements réhabilités en 2022
5,8 M€ de travaux réalisés

L'objectif de notre service de MOI (Maîtrise d'Ouvrage d'Insertion) est de **réhabiliter nos propres logements vétustes et énergivores** pour produire des **logements d'insertion, fonctionnels et économes**, répondant à **des besoins spécifiques de publics en très grande précarité**.

En 2022, notre équipe a réhabilité 52 logements en ayant, en permanence, une réflexion sur le parfait équilibre entre la typologie et les pièces de vie, le niveau d'adaptation et d'équipement de chaque logement. La **performance thermique des logements** et l'atteinte d'une étiquette énergétique en classe C à minima est au cœur de chaque projet.

230 logements en travaux de rénovation
1,4 M€ de budget d'entretien des logements

Signe de bonne santé du parc, nous **investissons près d'1,4 million d'euros** dans les **travaux d'entretien de nos logements**. Avec une moyenne de 51 logements en travaux en continu, nous **améliorons les conditions de vie des locataires** déjà présents ou des nouveaux arrivants.

Pour nous permettre d'accueillir au plus vite des ménages en difficulté, **réduire la vacance entre deux locataires** est un objectif essentiel. A ce titre, 2022 marque un progrès notable dans le **pilotage** et la **coordination** de près de **20 entreprises** permettant ainsi de diminuer la période de travaux et remettre en location les logements.



S'allier pour nos publics, le partenariat avec Leroy Merlin

SOLIHA Métropole Nord a signé en 2022 une **convention d'achats solidaires** avec deux magasins Leroy Merlin de la métropole.

Les conventions permettent à notre association de **bénéficier d'un retour de 100% de la marge** réalisée par nos achats dans l'enseigne.

Cela nous permet d'**investir les sommes récoltées** dans d'autres activités et actions portées par nos équipes à **destination directe de nos bénéficiaires**.

Cette convention est donc une première pierre posée à un partenariat de long terme, structurant pour notre association.



ZOOM SUR Le relogement d'un ménage pour permettre une réhabilitation

La **libération des logements vétustes** et le maintien d'une offre de logements adaptés représentent un **enjeu majeur** pour le service MOI. Pour y parvenir, un poste de chargée de mission dédié au relogement a été créé fin 2019 pour **accompagner les ménages** qui, pour une grande majorité, ne sont pas en demande de partir, malgré l'état dégradé du logement. Chaque année, au sein du parc de SOLIHA MN, c'est en moyenne **plus de 40 familles** qui bénéficient d'un **accompagnement au relogement**.

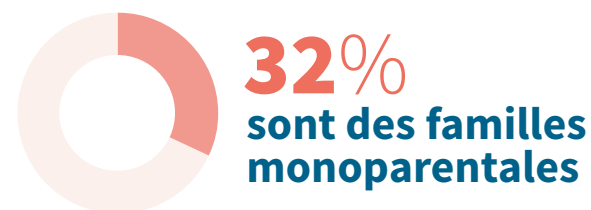
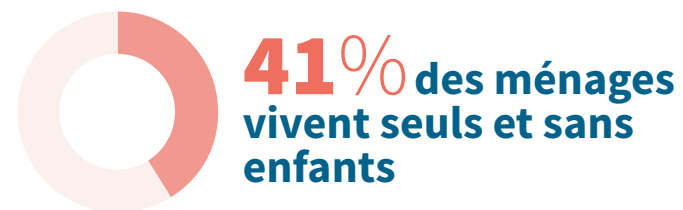
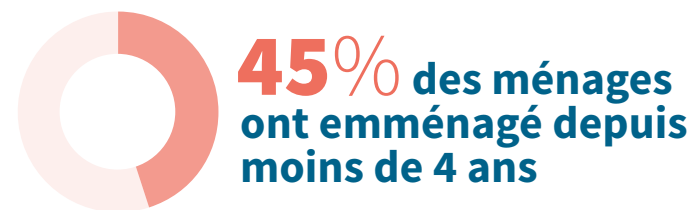
Comme ce fut le cas cette année pour un ménage composé d'une **mère en situation de handicap psychique** et son fils étaient amenés à quitter leur logement, ce dernier devant **être réhabilité** car devenu **très vétuste**.

Le fils, qui n'avait pas grandi avec sa mère et **placé en foyer d'accueil dès son plus jeune âge**, est revenu vivre avec elle à sa majorité pour l'aider. A 22 ans, **il prenait tout en charge** mais se sentait **dépassé par l'ampleur de la situation**.

Nous l'**avons soutenu et accompagné dans son projet** au niveau administratif, des visites, des états des lieux, des cartons jusqu'au déménagement. Il a vécu cela comme une **réussite personnelle** qui l'a motivé à **prendre un nouveau départ dans la vie**.



LOGER UN PUBLIC FRAGILE ET VULNÉRABLE



La diversité de nos logements permet de **s'adapter à la composition familiale des ménages**. L'un de nos atouts est l'offre de logement disponible aux **grandes familles** par rapport à d'autres bailleurs de la MEL, 32% de notre parc étant composé de T4 et T5.

En 2022, **16% de nos locataires ont plus de 65 ans. Le maintien à domicile est un enjeu pour l'association**. Nous leur proposons des ateliers de sensibilisation aux risques d'un logement non adapté au vieillissement.



358 demandes de logement traitées



266 ménages relogés dans notre parc



44 Commissions d'Attribution de Logements en 2022

En 2022, **87% des ménages** entrés ou relogés dans notre parc ont été orientés en réponse à une **situation de mal logement** ou à **des problématiques sociales diverses**.

Notre association est mobilisée aux côtés de nos locataires et hébergés. Nous les accompagnons avant, pendant et à la sortie du logement.

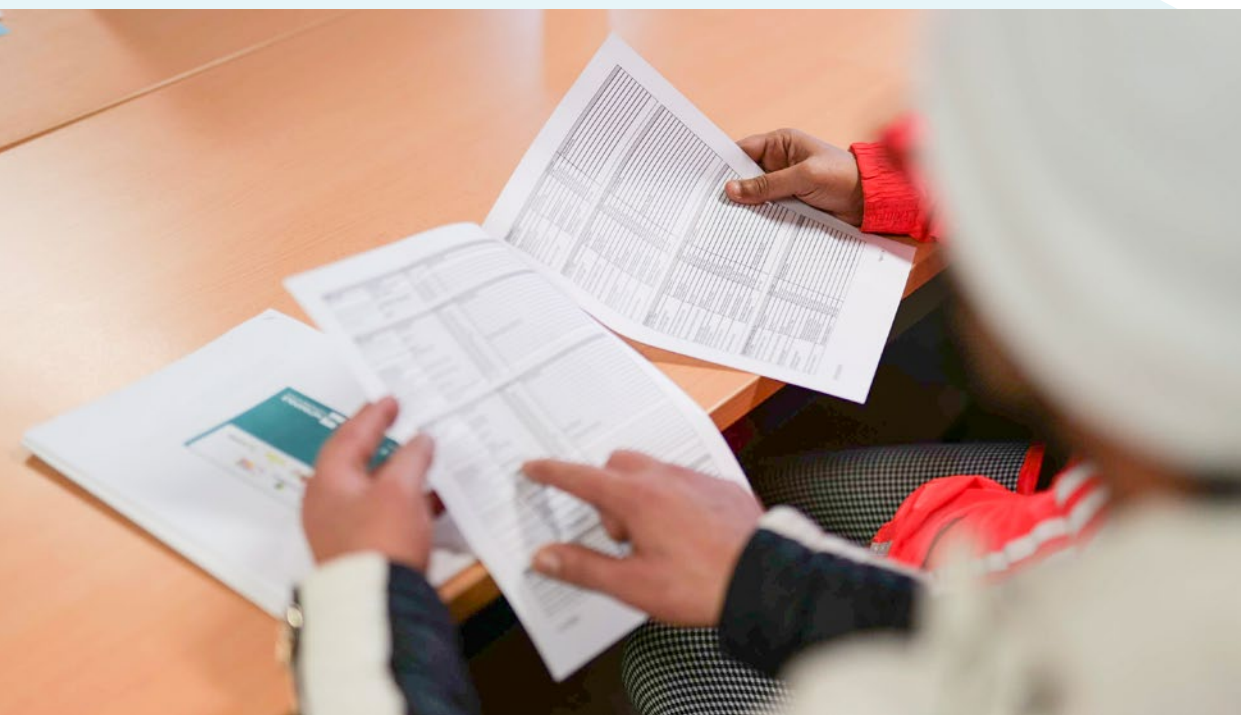
Durant l'année, **188 ménages** partis de nos logements ont été **relogés chez d'autres bailleurs sociaux, privés** ou ont **accédé à une structure adaptée**.

SOLIHA Métropole Nord, partenaire du territoire et des institutions

De par son projet associatif, centré sur la lutte contre le mal-logement, **SOLIHA Métropole Nord s'implique activement dans la politique du Logement d'Abord** et l'ensemble des dispositifs permettant aux publics d'**accéder à un logement** et de bénéficier d'un accompagnement pour **s'y maintenir**.

Au regard de notre **connaissance des publics**, des territoires et d'une **expertise reconnue** depuis plus de 60 ans, nos équipes sont **mobilisées dans les instances clés** permettant le positionnement et l'orientation des ménages en grande précarité.

En 2022, l'association s'est engagée auprès des partenaires institutionnels et de l'ensemble des acteurs du logement du territoire comme **facilitateur et expert de la grande précarité**. A ce titre, nous avons siégé aux différentes instances : COMED, CCAPEX, SIAO, Commissions Logement d'Abord, Instances organisées par les villes, etc.



3. AGIR POUR UN HABITAT DURABLE



Responsable de 40 % des consommations d'énergie, le secteur du bâtiment occupe une place centrale au sein des stratégies de la Métropole Européenne de Lille pour devenir un territoire plus vertueux.

L'enjeu climatique et environnemental se double d'un enjeu social et financier : l'indéniable hausse des prix de l'énergie fragilise encore plus les ménages déjà précaires. Ainsi, grâce au standard de rénovation de nos logements en Maitrise d'Ouvrage d'Insertion, SOLIHA Métropole Nord entend répondre au problème de pouvoir d'achat de nos locataires, accentué par le poids du loyer dans le budget de ces ménages très modestes.

Par ailleurs, l'année 2022 a été marquée par notre engagement dans le « Pacte Lille Bas Carbone » et l'obtention de plusieurs lots du programme Amelio, l'outil majeur de la MEL pour appuyer l'amélioration durable de l'habitat privé et la transition énergétique.

Conformément à son ADN, SOLIHA Métropole Nord a œuvré dans la lutte contre l'habitat indigne et l'adaptation du logement, permettant à bon nombre de ménages de retrouver un cadre de vie décent et sécurisant.

L'association est devenue un acteur majeur de la rénovation énergétique du territoire et s'inscrit pleinement dans les engagements pour lutter contre le dérèglement climatique et la diminution des gaz à effet de serre.



En 2022, SOLIHA Métropole Nord est devenu un acteur majeur de la rénovation énergétique sur la MEL

Brahim Ouabouch
Responsable du Service
Habitat Conseil



AMELIORER LA PERFORMANCE ÉNERGETIQUE

550 logements
individuels rénovés

dont **498** logements
individuels privés en
assistance à maîtrise
d'ouvrage

52 réhabilitations
de logements de notre
propre parc



La réduction massive et rapide des émissions de gaz à effets de serre est décisive pour limiter le réchauffement climatique. Pour relever ce défi, l'accent doit être mis sur la **sobriété et l'efficacité énergétique** des logements.

En 2022, SOLIHA Métropole Nord s'est inscrit dans le plan climat de la MEL qui ambitionne d'accélérer la transition énergétique vers une **métropole neutre en carbone** d'ici 2050.

Nous agissons sur l'amélioration de la **performance énergétique** des logements anciens, primordiale pour garantir une réduction conséquente des émissions de gaz à effets de serre.

416 Visites
éco gestes

La lutte contre la précarité énergétique est un levier important pour permettre à tous de vivre confortablement et de **gagner en pouvoir d'achat**. Les actions de sensibilisation que nous proposons sont au cœur des métiers de SOLIHA Métropole Nord, en agissant autant sur le bâti que sur la maîtrise des **consommations énergétiques**.

En 2022, nos « visites éco-gestes » ont permis aux familles de recevoir des conseils précieux et un **kit d'équipements** leur permettant de réaliser des économies d'énergies immédiates.



558 Ménages
accompagnés dans
les copropriétés

L'habitat collectif représente une part importante du parc de logements de la MEL. En effet, un **logement sur cinq** dans la métropole est aujourd'hui situé dans une copropriété, avec un total de 135.000 logements.

SOLIHA Métropole Nord s'engage pleinement dans la **rénovation des copropriétés**, de tels projets exigent une expertise spécifique aussi bien technique, juridique que financière.

En 2022, nous avons accompagné **23 copropriétés** totalisant 558 logements. Cet accompagnement a permis d'engager 5 copropriétés dans un projet de rénovation pour un **montant total de travaux de 4,7 M€**.



LUTTER CONTRE L'HABITAT INDIGNE

89 ménages accompagnés sur le traitement de l'habitat insalubre ou non décent



De trop nombreux ménages de la Métropole Européenne de Lille résident encore aujourd'hui dans des logements qui peuvent présenter des risques pour leur sécurité et leur santé : **40 000 logements du parc privé sont considérés comme potentiellement indignes.**

Les visites à domicile réalisées dans le cadre des différents programmes animés par SOLIHA Métropole Nord, tels que le marché de la **CAF du Nord** ou le dispositif **Amelio** de la MEL, permettent de repérer les situations d'habitat non décent et de les traiter avant qu'elles ne basculent dans l'indignité.

Ainsi grâce aux partenariats institutionnels tissés depuis de nombreuses années et l'accompagnement en matière de traitement de l'habitat ancien, **SOLIHA Métropole Nord est devenue un acteur majeur** de la métropole en matière de prévention et de traitement de l'habitat indigne.



7 Logements Tiroir

Dans le cadre de sa politique générale de l'habitat, la ville de Lille déploie une action en faveur des populations confrontées à l'insalubrité de leur habitat, incluant l'hébergement temporaire de ménages dans un « **logement tiroir** ».

Ces logements tiroirs **sont meublés** de manière à être disponibles immédiatement en cas de demande d'entrée en urgence. Les ménages accueillis bénéficient d'un **accompagnement social** dès leur entrée dans le logement afin de les soutenir dans cette période de transition.

SOLIHA Métropole Nord travaille en étroite collaboration avec la ville de Lille afin de permettre au ménage accompagné de **réintégrer son logement initial au plus vite** une fois les travaux terminés.



ZOOM SUR Une habitation rénovée, pour une dignité retrouvée

Aujourd'hui retraitée, Madame M. a acquis il y a dix ans **une maison avec travaux**, son compagnon ouvrier dans le bâtiment ayant la capacité de la rénover.

Malheureusement à peine le chantier démarré, ce dernier décède brutalement.

En incapacité financière de finaliser les travaux, Madame M. a occupé durant plusieurs années son logement sans moyen de chauffage, avec des étais au milieu du salon, une installation électrique dangereuse et d'importants problèmes d'humidité.

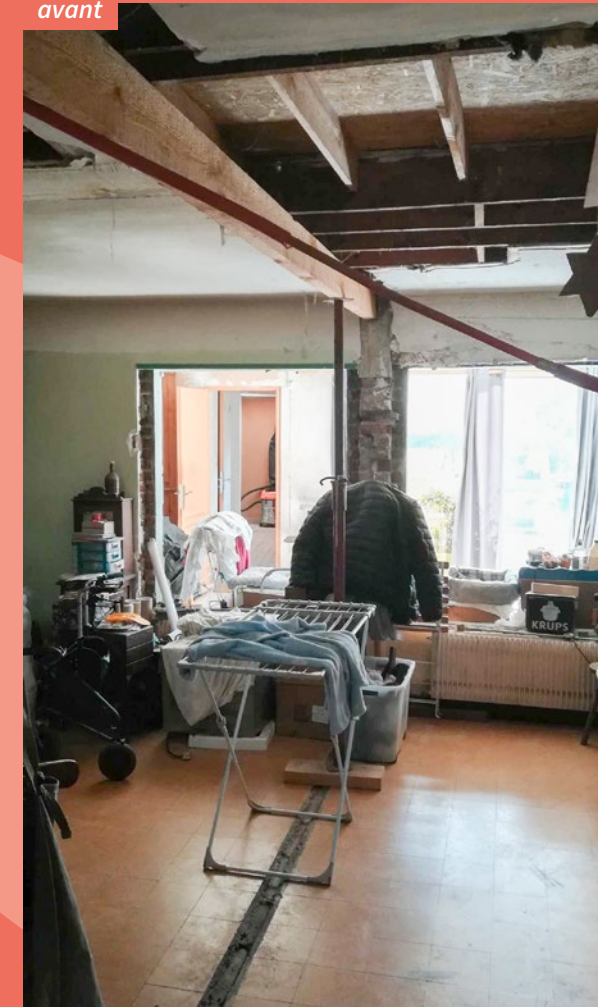
Afin de l'aider à surmonter ses difficultés, un accompagnement au titre de la **Lutte contre l'Habitat Indigne** a été enclenché. Un travailleur

social et un chargé d'opération ont été mobilisés pour l'accompagner dans la rénovation de son logement.

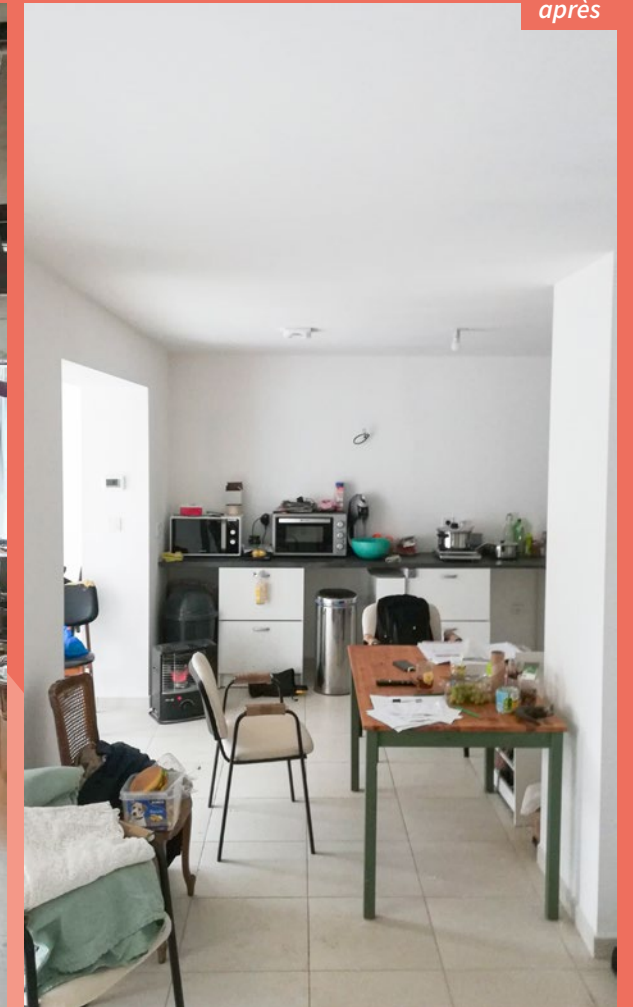
L'accompagnement social a permis d'établir une **relation de confiance** nécessaire à l'intervention de notre chargé d'opération. Ce dernier a réalisé les diagnostics techniques et le montage du dossier de financement qui a permis de **financer 95% des 57 000 €** de travaux de rénovation.

Après un séjour de quelques semaines en hébergement temporaire, Madame M. a réintégré son logement au sein duquel les travaux ont permis le traitement des manquements à la salubrité et la réalisation d'un **gain énergétique de 40%**.

avant



après



ADAPTER LE LOGEMENT

64 Ménages accompagnés dans le cadre de l'adaptation de leur logement

Favoriser le **maintien à domicile des personnes âgées** et des **personnes en situation de handicap** est un enjeu majeur de notre mission de réhabilitation accompagnée. SOLIHA Métropole Nord a développé des **outils de prévention** via les ateliers collectifs « Bien chez soi avec SOLIHA MN », les pièces de théâtre « Mme Reinette » et les tournées avec notre Truck, camion témoin, aménagé en logement adapté.

En 2022, nos conseils techniques et la mobilisation des aides financières ont permis d'accompagner 64 ménages à la réalisation de **travaux d'adaptation** de leur logement.



Adapter le logement durant une hospitalisation pour favoriser le retour à domicile

Dans le cadre du projet ECLAT sur Roubaix (Engagement Commun pour le Logement et l'Autonomie sur le Territoire), SOLIHA Métropole Nord a expérimenté en 2022 une offre d'adaptation en urgence du logement, pour **favoriser un retour à domicile après une hospitalisation**.

L'enjeu étant de **mobiliser les partenaires autour du projet** et de définir la chaîne d'acteurs nécessaire à l'accélération du projet : l'Hôpital Victor Provo, les financeurs, les artisans du territoire et un ergothérapeute.

Cette expérimentation a permis de tester de **nouvelles méthodes de travail** qui pourront se répliquer sur d'autres territoires. Elle a pu mettre en avant l'importance du réseau et de la sensibilisation du milieu médical comme celui des artisans.



Réhabiliter un immeuble et proposer des logements adaptés aux handicaps



La réhabilitation de l'ancien hôtel particulier, situé au 14 rue du Château à Comines, est un projet phare de l'année 2022. Mettant l'**accent sur l'inclusion**, il abrite 8 logements dont 4 dédiés à l'accueil de **personnes en situation de handicap**.

Au rez-de-chaussée, deux appartements sont adaptés pour des Personnes à Mobilité Réduite (PMR), au 1er étage, un des deux appartements est **adapté à des personnes déficientes auditives** et au 2ème étage, un autre

appartement l'est pour des **personnes atteintes de cécité**. Les autres appartements sont quant à eux conçus pour accueillir des publics en grande précarité.

Ce projet est le fruit d'un travail partenarial réalisé par notre équipe de Maîtrise d'Ouvrage d'Insertion (MOI), en lien avec la MEL, la Fondation Abbé Pierre, le Département du Nord et l'Association de Paralysés de France (APF).

4. EVOLUER ET GAGNER EN AGILITÉ



Horizon 2025, notre projet stratégique, a généré beaucoup d'énergie positive de la part de l'ensemble des collaborateurs en 2022. Le résultat est issu de la première mise en œuvre d'une méthode d'intelligence collective à l'échelle de SOLIHA Métropole Nord.

Le projet a déjà permis de célébrer de nombreux succès dans chacune des ambitions qui le composent.

Parmi eux, les actions engagées en termes d'organisation et de qualité de vie au travail permettent de disposer de conditions de travail répondant aux enjeux sociétaux du moment. Parallèlement, le développement des outils numériques et des équipements conduit à une réactivité plus effective.

La création d'un poste de Responsable des Ressources Humaines permettra de construire la Marque Employeur afin d'attirer et conserver les talents.

La remise en valeur des moments de convivialité donne un nouveau souffle au collectif.

L'agilité et la qualité de service que nous prôtons s'appuient donc sur une symétrie des attentions, appliquée tant vers les collaborateurs que vers nos publics.



Nous sommes désormais en mouvement pour adapter les outils et accompagner les ressources humaines dans l'objectif d'augmenter notre réactivité et la qualité de service à destination de nos habitants et de nos habitats

Stéphane Sylvestre
Secrétaire Général



HORIZON 2025

SOLIHA Métropole Nord a traversé plusieurs périodes difficiles ces dernières années. La situation interne de la structure, qui supportait depuis **la fusion en 2007** des trois PACT métropolitains des **déficits structurels** très lourds, a nécessité la mise en oeuvre d'un plan de redressement.

Ce plan, objet d'un protocole signé avec la CGLLS, la MEL et l'Etat, était jusqu'à l'an dernier **la seule feuille de route** donnée à la direction de l'association, son unique objectif résidait alors en l'atteinte de **l'équilibre économique** à la fin 2024.

A 2 ans du terme de cette convention, il était nécessaire de se doter d'un **projet stratégique** plus large, qui viendrait **structurer notre action** pour les années à venir.

C'est pourquoi nous avons choisi d'**insuffler un renouveau** en partageant une vision forte et en **co-construisant** un chemin opérationnel partagé par l'ensemble des 250 collaborateurs et bénévoles de l'association.

Le projet stratégique « **SOLIHA Métropole Nord – Horizon 2025** » construit au premier semestre 2022 et validé en Assemblée Générale l'an dernier, s'inscrit dans la dynamique globale du mouvement SOLIHA et de son cadre stratégique CAP 2025 !

Il doit notamment permettre de :

- Finaliser les **transformations structurelles** de l'association permettant la stabilité et l'indépendance financière ;
- **Moderniser les pratiques et outils** visant à l'amélioration de la qualité et le déploiement de nos 5 métiers ;
- Amplifier notre logique **d'innovation** ;
- Construire des **partenariats forts et structurants** avec l'écosystème local et développer une stratégie d'alliances pertinente et efficace ;
- Renforcer l'**adhésion de chaque collaborateur** de SOLIHA Métropole Nord à la vision stratégique, les responsabiliser quant à sa réussite ;
- Jouer un **rôle actif dans le réseau** régional et national SOLIHA.



AMBITION 1 : ASSURER L'ÉQUILIBRE ÉCONOMIQUE & L'INDÉPENDANCE DE SOLIHA MN

Défi 1 : Manager les données financières pour poursuivre une gestion saine et transparente

Défi 2 : Favoriser et renforcer l'implication de la gouvernance

Défi 3 : Diffuser une culture du résultat



AMBITION 2 : MODERNISER LES PRATIQUES & OUTILS POUR AMÉLIORER LA QUALITÉ DE SERVICE

Défi 1 : S'engager toujours plus pour nos habitants et nos habitats

Défi 2 : Favoriser l'utilisation des outils au service de la transversalité

Défi 3 : Piloter la qualité de service



AMBITION 3 : DÉVELOPPER LE BIEN-ÊTRE AU TRAVAIL & LA COHÉSION INTERNE

Défi 1 : Améliorer l'expérience collaborateur

Défi 2 : Renforcer la dynamique interne

Défi 3 : Optimiser les conditions de travail



AMBITION 4 : VALORISER NOS EXPERTISES ET S'ENRICHIR DE NOUVELLES ALLIANCES

Défi 1 : Développer la visibilité de nos expertises

Défi 2 : Travailler en confiance avec l'ensemble de nos partenaires

Défi 3 : S'allier au service de nos publics

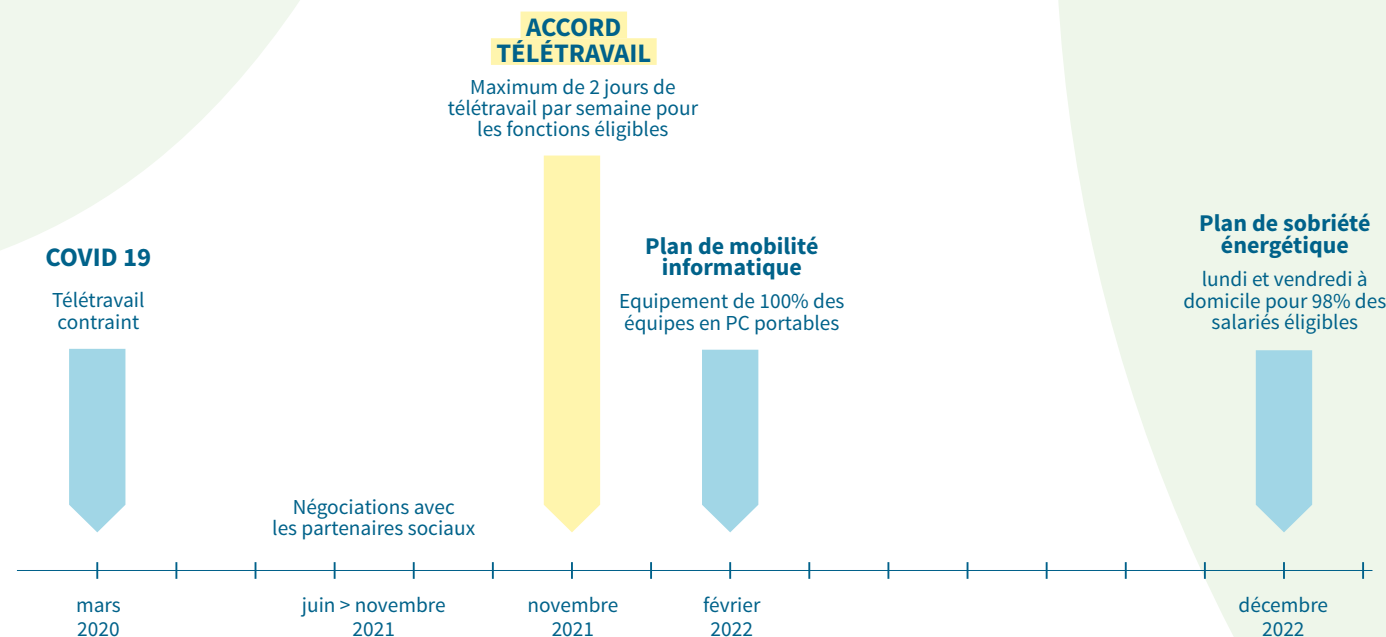


LE TÉLÉTRAVAIL

Les plans de continuité ne se révèlent qu'à l'épreuve du terrain

En se confrontant aux enjeux conjoncturels, nous avons démontré notre capacité d'adaptation en déployant et accentuant une organisation de télétravail, tantôt choisie, tantôt imposée par les circonstances :

Mise en place du télétravail



Initialement mis en place pour répondre à des contraintes sanitaires, le télétravail a permis de répondre à de nouvelles aspirations d'équilibre

vie professionnelle – vie personnelle et s'est aussi révélé comme un amortisseur efficace de l'explosion des coûts énergétiques fin 2022.

QUALITÉ DE VIE AU TRAVAIL

La Qualité de Vie au Travail (QVT) chez SOLIHA Métropole Nord est un **sujet de constante amélioration**.

Dans ce cadre, la direction et les partenaires sociaux, dans le cadre de la Négociation Annuelle Obligatoire 2021, ont décidé conjointement d'un **plan d'action visant à améliorer le bien-être au travail**. D'ailleurs, il s'agit finalement de se sentir bien au travail, d'améliorer ses conditions de travail, de faire progresser la qualité de service, l'employabilité et au final la performance de l'association.

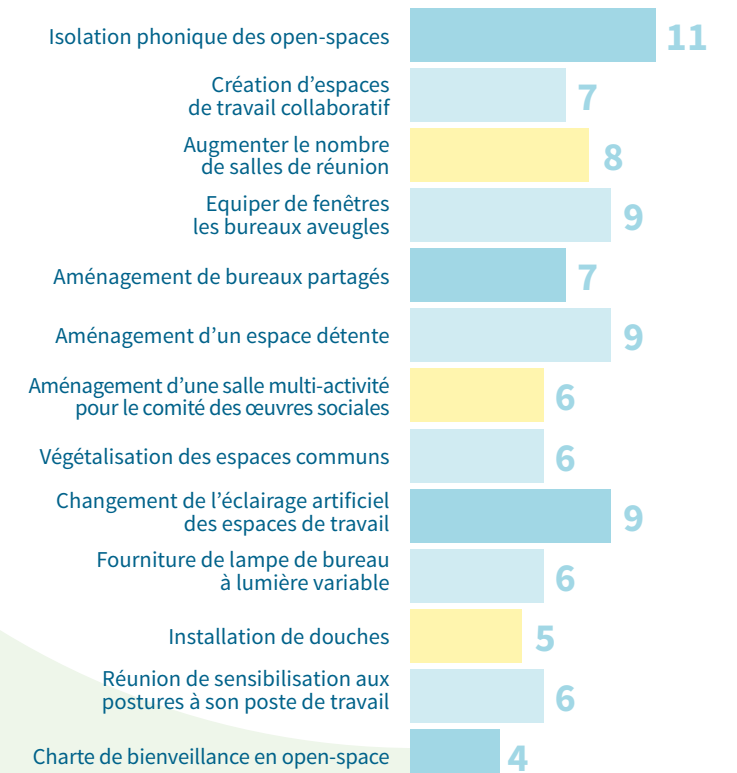
A cette occasion, un budget a été dédié et un **groupe QVT composé de collaborateurs d'horizons divers** a été constitué.

Parmi les thématiques à aborder en 2022, **l'environnement physique de travail a été privilégié**. Dans un premier temps, une étude ergonomique du bâtiment a été réalisée par un ergonome de la médecine du travail afin d'avoir des pistes d'amélioration.

Dans un souci de participation active et de transparence, le groupe QVT a également souhaité **proposer à l'ensemble des collaborateurs de classer chacune des actions imaginées** par ordre de préférence afin de savoir quelles actions étaient plébiscitées.

Cela s'est traduit par l'agrandissement et la réorganisation de l'open-space de deux équipes.

Selon vous, parmi les propositions suivantes, lesquelles préférerez-vous voir mises en place à SOLIHA Métropole Nord ?



LA FORMATION 2022 CHEZ SOLIHA METROPOLE NORD

Chez SOLIHA Métropole Nord, nous sommes convaincus que la qualité de vie au travail de nos salariés passe aussi par la formation.

En effet, elle **contribue au développement personnel et professionnel de nos collaborateurs** et nous permet de **répondre aux objectifs de qualité** inhérents à nos missions.

Dès lors, il nous semblait intéressant d'effectuer un retour sur le bilan du plan de formation 2022 de SOLIHA Métropole Nord.

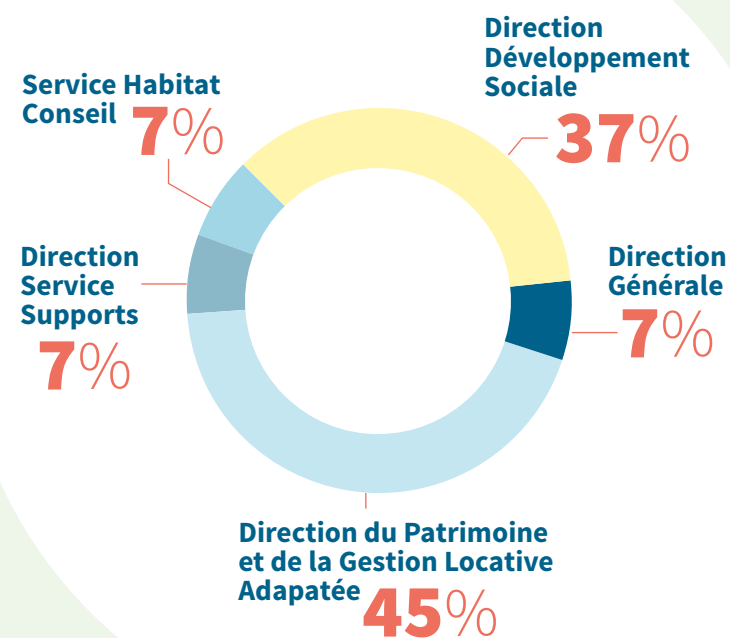
Cette année, **306 actions de formation** ont eu lieu, ce qui représente au total **3 302 heures de formation**.

Ces actions de formation ont pu bénéficier à l'ensemble des services de l'association.

Afin d'améliorer encore l'expérience collaborateur, notamment l'intégration de nos nouveaux collègues, nous menons actuellement une réflexion sur la mise en place d'un **parcours de formation des nouveaux salariés**, avec une différenciation des thématiques selon les services.

306 actions de formation

3 302 heures de formation



DÉCOUVRIR, ÉCHANGER ET PARTAGER

L'année 2022 a vu notre communication interne prendre de nouvelles formes. Nous avons repris une ancienne et bonne habitude en **publiant mensuellement une newsletter interne**, simple, claire et rapide. A travers quelques sujets, il est donné à voir les **réussites, actions, moments importants** des semaines écoulées.

Pour mieux se connaître et permettre à nos quelques **215 collaborateurs** de mettre des visages sur des noms, nous avons lancé ou relancé, durant cette année, des **temps conviviaux** qui nous ont tant manqué en ces années de crise sanitaire.

Nos collègues du Pôle des Dynamiques Collectives se sont mués en organisateurs de petits déjeuners, une fois par mois, avec pour leitmotiv le bien-être et la santé ! Les **Bars à Tisanes** ont vu ainsi se réunir une trentaine de collègues à chaque rendez-vous, venant découvrir thé détox et autres tisanes aux herbes médicinales.

L'année 2022 aura vu aussi naître une nouvelle tradition : les **apéros mensuels**. Depuis septembre, dans des lieux différents, ils réunissent près de cinquante collègues autour d'un verre pour discuter, échanger, se connaître. Tous les services sont représentés, bonne humeur et ambiance assurées !



CONCLUSION

Au moment d'écrire ces quelques lignes de conclusion d'un rapport d'activité très largement remanié, l'année 2023 est déjà bien entamée. Le redressement de l'association continue dans un contexte difficile, qui n'est pas favorable à notre projet associatif. L'augmentation du coût de l'énergie et de l'alimentation touche tout particulièrement les personnes déjà confrontées à des difficultés financières. Les plus pauvres sont une fois de plus en première ligne face à cette crise et notre association se positionne une nouvelle fois en apporteur de solutions via un accompagnement de proximité.

Les dépenses contraintes liées au logement augmentent et minent les budgets des ménages modestes. Dans ce contexte, SOLIHA Métropole Nord représente plus que jamais une solution, bien souvent la seule, aux difficultés d'accès à un habitat digne rencontrées par ces personnes. Notre offre de logements, complémentaire à celle des organismes HLM, est un outil essentiel pour l'insertion des ménages en difficulté. La volonté affichée par la direction et le conseil de surveillance a toujours été de conserver ce parc de logements et, si possible, de le développer afin de proposer une réelle réponse à la baisse de l'offre d'habitat abordable et durable.

L'opportunité que représente le partenariat avec Vilogia permettra à SOLIHA Métropole Nord d'augmenter sa capacité à loger les publics en difficulté dès cette année. Par ailleurs, la consolidation du modèle économique de la maîtrise d'ouvrage d'insertion nous ouvrira la porte du développement de notre offre de logement par l'intermédiaire de la reprise de la production. Cette offre locative nouvelle, répondant à la demande sociale sur le territoire de la MEL et aux enjeux environnementaux du PCAET, s'inscrit parfaitement dans les objectifs fixés par le projet «CAP 2025» de la Fédération SOLIHA... mais également dans la stratégie partenariale issue du projet stratégique «SOLIHA Métropole Nord - Horizon 2025».

Les objectifs fixés dans ce dernier sont toujours d'actualité et nous profiterons de l'Assemblée Générale de juin prochain pour présenter les principales avancées à l'ensemble des salariés de l'association et à ses principaux partenaires invités pour cet événement.

Marcel-Alain Lequenne
Directeur Général





SOLiHA

SOLIDAIRES POUR L'HABITAT

MÉTROPOLE NORD

112 Rue Gustave Dubled
59170 Croix
03 20 67 67 30
solihamn.fr